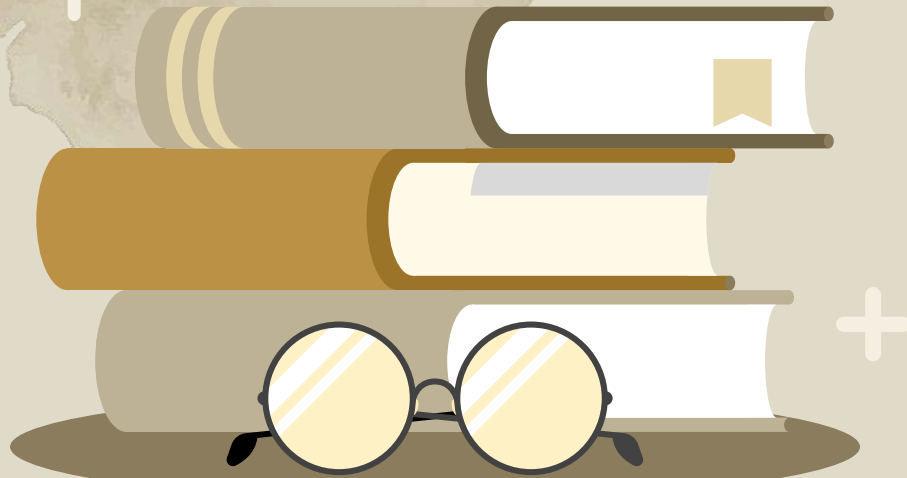


Carnet de Bord

THEVENET Jeanne
BOURIANT Lilou
PRADO Mattéo



Sommaire

01. Présentation

Présentation du dispositif

03. Atelier 2

Accès à une représentation
théâtrale

02. Atelier 1

Diffusion d'une forme
théâtrale légère

04. Atelier 3

Atelier de sensibilisation

01

Présentation



Présentation

Dispositif

« Lycéens et Apprentis
au Spectacle vivant »

Dates

Du 3 Décembre au 22
Janvier

Déroulé

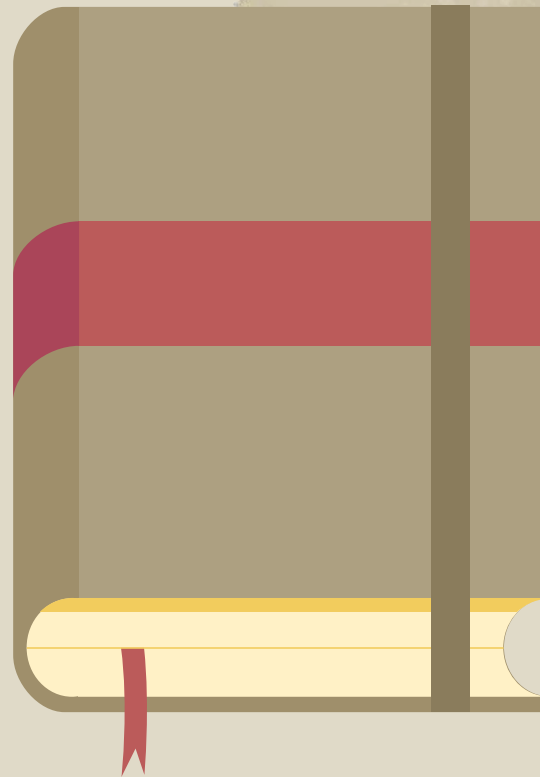
3 ateliers au cours du dispositif

- Diffusion dans la salle de classe d'une « forme théâtrale légère »
- Accès à un spectacle proposé par une des structures culturelles partenaires
- Atelier de sensibilisation de 3h

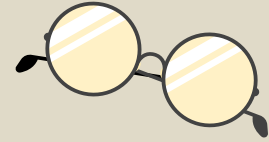
02

Atelier 1

Diffusion d'une forme théâtrale
légère



Atelier 1

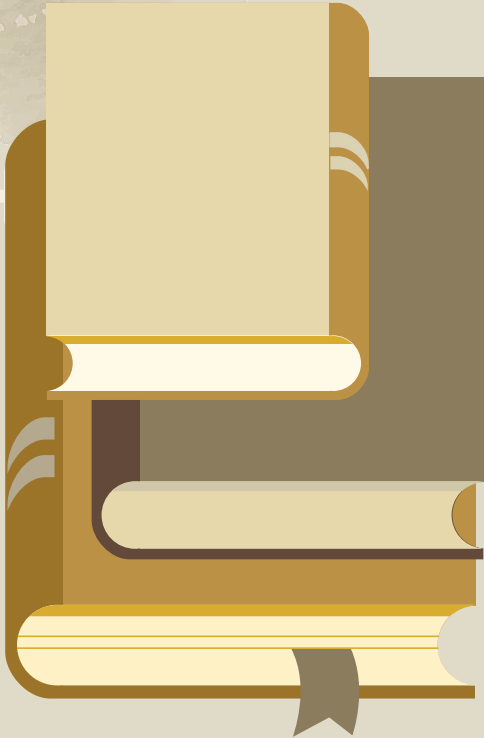


Type

Diffusion dans la salle de classe d'une « forme théâtrale légère » présentant trois mises en scène différentes d'un même extrait

Titre de l'oeuvre

« La Femme juive », *Grand peur et misère du III^e Reich*
Bertold Brecht, 1938



Ce que je sais avant ...



→ Montée du III^e Reich entre 1933 et 1938

~ Contexte de l'extrait théâtral ~

Octobre 1929 → Krack boursier aux États-Unis = Crise financière et économique, non seulement en Amérique mais aussi en Europe.

1930 → En Allemagne, l'extrême droite conteste le pouvoir en place : c'est le NSDAP, aussi appelé « parti nazi », dirigé par Adolf Hitler.

1932 → Ce parti gagne les élections + Hitler devient Chancelier le **30 Janvier 1933** = pleins pouvoirs.

- On appelle ainsi « **III^e Reich** » la période qui s'étend de cette date à **1938**

Ce que je sais avant ...



1934 → Hindenburg, qui dirigeait l'Allemagne, meurt. Hitler devient ainsi Chef de l'État en plus d'être Chancelier. Il se fait proclamer *Reichsführer*.

= Nazis imposent leur dictature au fur et à mesure :

- Partis politiques ≠ *parti nazi* interdits
- Presse censurée + propagande
- Opposants politiques traqués et torturés par les SS et la Gestapo (Polices politiques).
Ensuite enfermés → camps de concentration comme Dachau.

1935 → Lois de Nuremberg - s'attaquent aux Juifs, en leur enlevant leurs libertés (certaines professions sont interdites, la citoyenneté allemande leur est enlevée).

1938 → Violences physiques contre les Juifs

1939 → Début de la Seconde Guerre Mondiale → Allemagne dirigée par Adolf Hitler, dans une dictature sans précédents.

Ce que je sais avant ...



→ L'auteur... Bertold Brecht



Bertold Brecht

→ Né le 10 février 1898

→ Allemand

→ Dramaturge, metteur en scène et poète



Études de philosophie puis de médecine



Il est ensuite mobilisé à la fin de la Première Guerre Mondiale comme infirmier, ce qui l'a par la suite marqué au point qu'il rédige ses trois premières œuvres. Il est ensuite engagé comme conseiller littéraire puis épouse Hélène Weigel et devient marxiste.

En 1933, l'arrivée au pouvoir des nazis le force à quitter l'Allemagne, il s'installe donc au Danemark. Il est déchu de la nationalité allemande en 1935 et est forcé à fuir le Danemark pour la Suède, puis la Finlande, puis finalement la Californie en 1941. Il écrit sa pièce *Grand Peur et Misère du IIIe Reich* en 1938...

Il est chassé des États-Unis en 1947, c'est pourquoi il revient en Europe s'installer en Suisse. Il finit par pouvoir revenir en Allemagne, où il finira sa vie en 1956 à Berlin-Est.

Ce que je sais avant ...

→ Attentes vis-à-vis du sketch

~ Contexte de l'extrait théâtral ~

Après avoir étudié ce sketch, on s'attend à voir « La femme juive » sous cette forme :

- L'**exergue**, court texte placé au début de l'œuvre, permettrait donc d'**introduire le sketch** afin que le spectateur puisse comprendre de quoi traite celui-ci. Sur scène, on peut l'imaginer lu, ou chanté, par un personnage tel que le Prologue d'*Antigone* (Jean Anouilh), ou bien par les personnages de la scène - en chœur.
- Il serait suivi d'une **didascalie initiale** présentant le contexte, comme c'est souvent le cas au théâtre.
- Et enfin, le **sketch** lui-même, dont on suppose qu'un des personnages sera éponyme : « La femme juive ». Le dialogue comporterait un **retournement de situation**, suivi d'une **transformation**, par lequel l'auteur nous montrerait une autre face des personnages / de la situation. + D'après *La délation*, il pourrait être matérialisé par une didascalie comme « *Un temps.* ».



Ce que je sais avant ...

Il pourrait donc ressembler à cela :



1. LA FEMME JUIVE

Voici la juive, qui vient d'être emmenée
Elle et son fils, tout juste né
Dans leur nouvelle demeure, leur lit de mort
Où d'autres les attendent et où ensemble ils vivront
Jusqu'à ce que mort s'ensuive
Méritaient-ils cette fatalité ? ...

*Auschwitz-Birkenau, 1942. Un homme armé conduit une femme juive et son enfant dans le camp. La femme pleure, le nouveau-né l'imite.
L'homme ne laisse présumer aucune expression sur son visage.*

LA JUIVE, *en pleurant* - Laissez-nous partir, je vous en supplie.

L'HOMME. - Je n'y compte pas.

LA JUIVE. - Qu'allez vous faire de nous ?

L'HOMME. - Cela ne vous regarde pas.

[...]

Ce que je sais avant ...

[...]

L'HOMME. - Cela ne vous regarde pas.

LA JUIVE. - Dites-le m. . .

L'Homme pousse brutalement la femme de son épaisse main - sur son dos

LA JUIVE, *laissant échapper un cri de stupeur* - Aïe ! Grosse brute !

L'HOMME. - Taisez-vous !

Il la menace avec une matraque qu'il sort de son veston. Un temps

LA JUIVE. - Très bien . . .

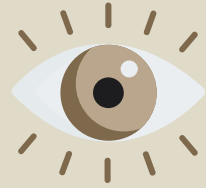
L'HOMME, *semble réfléchir* - Vous savez, je ne fais qu'obéir aux ordres. . .

LA JUIVE. - Alors emmenez-moi. . . Faites ce que vous avez à faire.

L'HOMME, *un air de regret se dessine* - Oui.



Ce que je sais avant ...



- On sait que la pièce va nous être jouée de **trois manières différentes**, dont on peut supposer qu'elles seront les suivantes :
 - Jouée d'un point de vue **omniscient**
 - Jouée d'un point de vue **interne**
 - Jouée d'un point de vue **externe**
- Voir la pièce sous différents angles.

Ex : Si point de vue interne ou omniscient → présence d'une **voix off** pour nous donner des informations supplémentaires.

- On peut aussi imaginer que ce sketch sera interprété selon **plusieurs émotions des personnages**, afin d'offrir au spectateur un autre regards sur la pièce.

Ce que je vois et entends pendant ...

- Après avoir regardé la pièce de théâtre, interprétée par deux comédiens de trois manières différents, nous pouvons commenter certains points.

1. La pièce a d'abord été jouée dans le **contexte** de la **montée du III^e Reich** aux alentours de **1935**.

→ Pour nous le faire comprendre, le metteur en scène a placé des indices comme le téléphone à cadran, le langage soutenu, la tenue habillée du XX^e ainsi que des éléments sur le contexte.

= Si nous devons résumer la pièce en quelques lignes, nous pourrions dire que c'est l'histoire d'une femme qui se voit dans l'obligation de **quitter son mari** ainsi que son pays au risque de compromettre leur vie. En effet, étant **juive**, cette femme est mise **en danger par le nazisme**, elle décide donc de partir à **Amsterdam**.

Pendant une partie de la pièce, elle passe donc des appels aux personnes qu'elle souhaite prévenir de son départ. Après cela, elle informe enfin son mari, qui selon elle risquerait de perdre son statut de médecin-directeur « par sa faute ».



Ce que je vois et entends pendant ...

2. Pour les deux interprétations suivantes, la pièce a été **modernisée** et adaptée au contexte du **XXI^e** siècle, dont nous retrouvons encore une fois des **indices** comme la présence de technologies comme le téléphone portable.

2^e interprétation : Inversement des **rôles** ; cette fois-ci, c'est le mari qui est contraint de partir, et sa femme qui est médecin-chef (chose qui aurait été impossible au **XX^e** siècle). On ne connaît pas vraiment les raisons pour lesquelles le mari quitte son ancienne vie, mais nous pouvons imaginer que c'est à cause de ses origines ou de problèmes personnels qui font qu'il ne se sent plus en sécurité dans son pays.

Le monologue est le même, seulement adapté à l'époque = ~~Langage soutenu~~ → **courant**, voir familier.

La **tenue** des deux personnages nous indique que nous nous situons dans une période actuelle.

3. 3^e interprétation : Les deux personnages **se sont partagé le monologue**. L'homme récite sa partie tout en tournant autour de nous, tandis que la femme, assise, dispose divers papiers et journaux autour d'elle.

Pour cette interprétation nous pouvons nous imaginer que l'homme et la femme lisent les lettres qu'ils se sont envoyés, comme un songe.



Ce que je vois et entends pendant ...

- Après de la représentation de la pièce, nous avons pu avoir un échange avec les comédiens.



Métier de comédien dans le théâtre

Apprendre les **textes**, méthode et durée de la mémorisation

La **pièce** et ses trois interprétations



L'oppression des Juifs par le nazisme



La Femme juive

1^e interprétation de la *Femme juive* de Bertold Brecht

[Description ici](#)



La Femme juive

2^e & 3^e interprétation de la *Femme juive* de Bertold Brecht

[Description ici](#)



Est-ce que je recommande...



L'échange

Nous recommanderions aussi la discussion que nous avons eu la chance d'avoir les comédiens car cela nous a permis d'échanger nos différents points de vue sur les trois interprétations, mais aussi sur :

- La vie de comédien
- Mêler les représentations et les textes à apprendre avec la vie privé.
- Comment ont-ils pu gérer cette crise sanitaire ainsi que les conditions dans lesquelles ils ont pu continuer leur métier malgré le confinement strict de 2020 et les restrictions actuelles instables.



La pièce

Si nous devons donner un avis pour des personnes qui voudraient aller voir cette pièce de théâtre, nous la recommanderions pleinement, pour les vérités qu'elle dénonce, c'est-à-dire la condition des Juifs au cours de la 2nd Guerre Mondiale.



Les interprétations

Nous avons particulièrement apprécié l'adaptation du monologue de départ selon le contexte de la pièce ; l'adaptation en fonction du rôle masculin féminin l'époque. Nous avons trouvé que l'adaptation en fonction de l'époque était très subtile ; des indicateurs temporels comme le téléphone ou la tenue ainsi que le changement de langage.

02

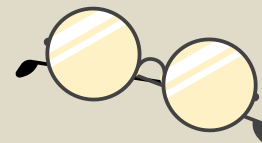
Atelier 2

Accès à une représentation théâtrale





Atelier 2



Type

Vendredi 10 Décembre, au théâtre de Beaune, accès à la représentation d'une pièce de théâtre. Elle nous est présentée par la compagnie Taxi Brousse.

Titre de l'oeuvre

L'Utopie des arbres, Alexis Louis-Lucas
Mise en scène de Pierre Yanelli

Ce que je sais avant ...



→ Résumé de la pièce

« Ce spectacle présente l'enfance d'un jeune homme, Alexis, dont l'éducation n'est pas assurée à l'école mais parmi les **arbres** ! En gambadant, l'enfant découvre la signification des choses par l'intermédiaire des **grincheux**, ces vieux du village, à la peau dure et aux mots rugueux. Ils sont les traducteurs initiés de **ce que disent les arbres**. »

→ Étude du titre de l'œuvre

Le mot « **utopie** » (du grec *ut* et *topos*, c'est-à-dire « lieu »), présent dans le titre, fait référence à un **concept idéal et imaginaire**. Il est souvent utilisé pour désigner une société qui serait utopique, donc idéale. C'est le miroir inversé de la société dans laquelle nous vivons.

L'« **utopie des arbres** » peut donc nous faire penser que la pièce se déroulera dans une civilisation imaginaire, où les arbres ont une position importante dans la société, ou bien une utopie selon les arbres, avec notamment un respect de la nature.

Ce que je sais avant ...

→ Étude de l'affiche

- Personnage → Paysan ? Arbre (= prosopopée) ? Seul sur scène (=soliloque) ?
- Poudre lancée → Grains de blé ? Sciure de bois ? Feuilles mortes ?
- Émotions → Enthousiasme ? Libération ? Soulagement ?
- Cercles dessinés → Souche d'arbre ? Limites ?



Ce que je vois et entends pendant ...

→ Après avoir regardé la pièce de théâtre *L'Utopie des Arbres*, nous pouvons noter différents points :

1. Pièce jouée par un seul comédien = **monologue ou soliloque**. + Présence de **bandes sonores** qui interprétaient les sons tels que : la musique, des sifflements, les bruits ...
2. Le **décor** était **neutre**, avec la présence de **sciure de bois** au sol. La lumière était assez faible et concentrée sur le personnage, qui tient un balai durant toute la représentation.
3. Le personnage, un jeune garçon, nous a raconté tout au long du spectacle des « anecdotes » de son **enfance**. On constate qu'il n'a été en relation dans la pièce qu'avec des personnes âgées (les **grincheux**).
4. Fin de l'interprétation de la pièce → Comédien trace à l'aide de son balai un **motif** grâce à la sciure de bois. Ce motif s'apparentait à une **spirale** = « cernes » de l'arbre, la sagesse, ou bien la spirale de la vie et l'obtention de compétences, de confiance en soi.

→ Après la pièce, nous avons échangé quelques mots avec le comédien sur la pièce et les significations implicites.

Cet échange se poursuivra au cours du 3^e atelier.

L'Utopie des arbres

Représentation de *L'Utopie des arbres*
de Alexis Louis-Lucas

[Description ici](#)



L'Utopie des arbres

Représentation de *L'Utopie des arbres*
de Alexis Louis-Lucas

[Description ici](#)



Merci !

- Informations collectées et rédigées par THEVENET Jeanne, BOURIANT Lilou et PRADO Mattéo
- Présentation Powerpoint réalisée par THEVENET Jeanne, BOURIANT Lilou et PRADO Mattéo
- Photographies prises par Mme Monneret
- Ateliers réalisés par Lycée Stephen Liégeard, Conseil Régional de Bourgogne-Franche-Comté, organisé par l'association Côté Cour selon le dispositif « Lycéens et apprentis au spectacle vivant »
- Ateliers présentés par la Compagnie Taxi Brousse et le Théâtre de Beaune



Sources

Images vectorielles

- Issues du site <https://slidesgo.com/theme/generation-of-27>
<https://slidesgo.com/theme/generation-of-27-infographics>

Images d'illustration

- https://commons.wikimedia.org/wiki/File:Bertolt_Brecht.png
- <https://www.istockphoto.com/fr/vectorel/ic%C3%B4ne-de-ligne-juif-david-vecteur-%C3%A9toiles-signe-illustration-sur-fond-trait-gm858997390-142151085>
- <https://www.pngegg.com/fr/png-hjrrw>
- <https://www.istockphoto.com/fr/vectorel/arbre-bois-for%C3%AAt-branche-vert-parc-plante-minimaliste-ligne-plate-vector-icon-gm1087172800-291678169>
- <https://www.freepng.fr/png-0qfyuf/>

Sources

- <https://fr.dreamstime.com/ic%C3%B4ne-vectorielle-du-livre-d-%C3%A9criture-symbole-illustration-journal-bord-panneau-ordinateur-portable-logo-document-les-image161417961>
- <https://www.theatre-contemporain.net/spectacles/Grand-peur-et-misere-du-IIIe-Reich/>

Images photographiques

- Photographies de Mme Monneret, 2021

Liens utilisés lors de la récolte d'informations

- https://commons.wikimedia.org/wiki/File:Bertolt_Brecht.png
- <https://fr.calameo.com/books/002776394701220bd270c>